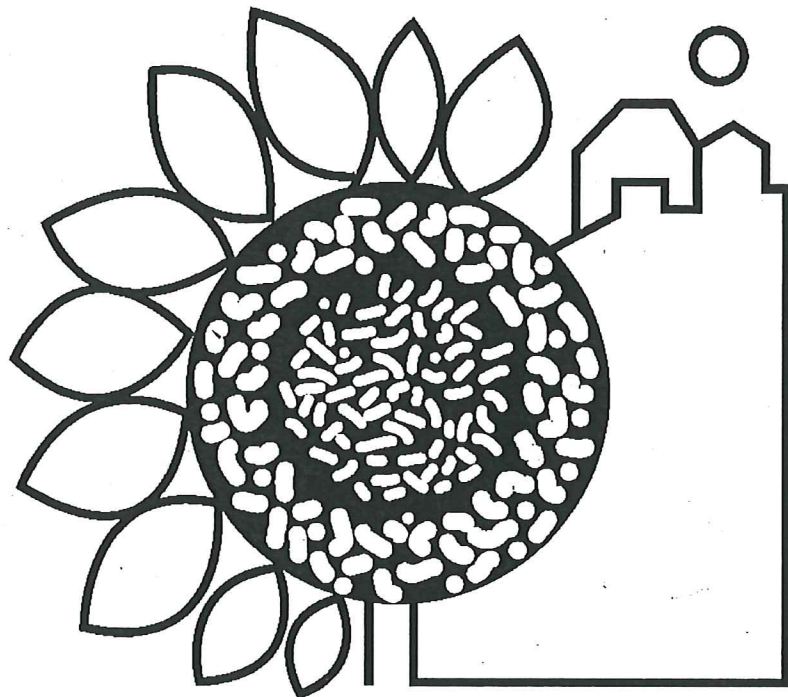


LE TOURNE-SOL



JARDIN COMMUNAUTAIRE
BIOLOGIQUE

Juillet 1999

Vol. 10 N° 2

Sommaire

Comités	1
Membres du CA 1999	2
Messages du CA	3
Billet	5
Errata... ..	5
Quand le jardinage	6
Appelez-les purins ou busters.....	9
Les herbes.....	12
... et je ne vois que	14
Un accueil trop chaleureux	15
Le mot croisé	17
Solution du mot-croisé	18

L'équipe du journal :

Robert Bélanger, Mario Lapointe, Jean-Guy Laroche, Natacha Morneau, Joanne Normand, Brigitte Ostiguy, Paul-Emond Savard, Awilda Simon, Denis Turgeon.

Vos textes, dessins, caricatures et opinions sont les bienvenus!

Contactez le responsable, Mario Lapointe : 648-8508

Comités

Comité exécutif

Administration et supervision de l'ensemble des activités du jardin.

Travaux communautaires

Entretien des cabanons, des outils et du système d'eau; la menuiserie, la plomberie, la peinture, la fabrication du compost et les corvées de nettoyage.

Aménagement

Entretien des courges, des plantes vivaces, des pelouses, des arbres et des espaces communautaires.

Communication

Publication et distribution du journal *Le Tourne-Sol*, envoi de communiqués de presse et des avis de convocation, chaîne téléphonique.

Animation

Organisation des activités spéciales du jardin : assemblées générales, journées « portes ouvertes » et épluchette de blé d'Inde.

Achats et semences

Achat et vente de graines, semis, engrais et amendements, insecticides biologiques, paille et analyse de sol.

Inscriptions

Adhésion des membres, location des lots et des clés.

Membres du C.A. 1999

Comité exécutif

Manon Allard	529-6048
Monique Marcoux	666-9856
Roll Grenier	647-3795
Gisèle Aubin	829-0184
Caroline Gaudreau	522-7170

Travaux communautaires

Raymond Goulet	648-9597
----------------	----------

Aménagement

Jacques Picard	525-6749
Guillaume Rousseau	687-2792

Communication

Mario Lapointe	648-8508
- Chaîne téléphonique Carole Beauchamps	524-7500

Animation

Louis-Gabriel Dubé	647-9286, 681-2368
--------------------	--------------------

Achats et semences

Annie Robichaud	648-9619
-----------------	----------

Inscriptions

Lorraine Langevin	661-9231
-------------------	----------

Messages du C.A.

N'oubliez pas de faire parvenir tous changements à votre adresse postal ou à votre numéro de téléphone au comité des inscriptions, cela afin de continuer à recevoir les avis de convocation à temps.

Avec l'aide d'une subvention remise par notre conseiller de quartier, M. Yvan Gignac, nous avons organisé les jardins adaptés pour la clientèle d'« Adaptavie ». Merci à M. Gignac et au comité de M. Goulet pour cette réalisation.

Le 20 juin 1999, la revue «Country Living Gardens» de New York a délégué une journaliste et une photographe au Jardin, M^{mes} Ruth Roger Classin et Lyn Carlin, dans le cadre de ses activités de l'an 2000. M. Goulet et M^{me} Monique Marcoux étaient au jardin pour les accueillir . On dit qu'ils ont découvert une autre merveille du monde...

Les retombées de notre médaille d'or au concours de l'«American Nursery and land Skape Association» (ANLA) se font plus concrètes : article dans *le Soleil*, visites répétées de Robert Gilet, félicitations de M^{me} Madelaine Paulin du Service de l'environnement, ...

Comme vous le savez peut-être déjà, la Semaine Verte était de passage au Jardin la semaine du 4 juillet 1999 pour l'émission du 11, nous aurions aimé être informés plus tôt pour vous aviser...

Les aires de détente prennent de l'ampleur; notre trésorière, M^{me} Marcoux, après de savants calculs, est arrivé à la conclusion que l'on avait les sous pour une balançoire...

Le magasin général va bon train... On vous invite à continuer de vous procurer vos intrants au Jardin, plus de vente égale plus de sous... Les zucchinis sont arrivées, l'horaire de vente sera sur le babillard...

Messages...

N'oubliez pas vos heures de travaux communautaires, en devenant membre, vous vous êtes engagés à 18 heures de travaux, deux réunions générales, une heure au travaux du compost et à l'entretien de vos lots et allées. Si vous ne faites pas votre part, il existe des sanctions qui pourraient être appliquées (règlement no 6.6).

Aviez-vous remarqué que l'allée qui longe l'entrée principale a été retravaillée... cela afin de protéger la toile installée il y a deux ans...

Nénuphars et canards font bon ménage... via une entente, à coût minime, « À marée vive » fera l'entretien de l'étang et échangera les espèces de plantes aquatiques, en sur nombre, pour d'autres que nous n'avons pas... C'est pour cela qu'il y a une affiche à l'entrée...

Épluchette de blé d'inde le samedi 14 août 1999... Cette année, on continue le « PARTY » jusqu'au souper avec des chiens chauds (hot-dog) à petit prix, n'oubliez pas que cette journée est la seule de l'année où l'on peut prendre un p'tit coup... À ce moment, nous recevrons notre plaque, du concours de l'ANLA, des mains de M. Jack Lavoie des artisans du paysage... La journée de festivité sera remise au lendemain seulement s'il y avait pluie très très abondante...



On vous invite à ne pas cueillir les fleurs des plates bandes communautaires, elles sont là pour les yeux de tout un chacun... s'il s'avérait y avoir des surplus de plantes, il y aura des ventes à l'automne...

Les abeilles travaillent vite et bien, comme elles ont beaucoup de besogne à abattre nous croyons que la production de miel sera très bonne... si vous pensez en manquer alors passez vos commande...

Notre consoeur Brigitte Ostiguy vient de mettre fin à la pâte de deux magnifiques petits livres illustrés de Sainte-Anne-de-Beaupré et de l'Île d'Orléans... Pour chaque livre qu'elle vendra elle versera un don au Jardin... Pour vous en procurer, informez-vous au babillard...



Billet

L'été est enfin à nos portes, les jardins ont des développements végétatifs surprenants pour la période de l'année, les comités vont rondement avec leurs travaux respectifs, les vacances des bambins viennent à peine de commencer... Tout cela nous rappelle qu'on se situe déjà à mi-parcours de notre saison de jardinage.

Dans ce numéro de votre Journal, vous pourrez rire à souhait, voyager en pensant que les autoroutes que vous sillonnez pendant l'été n'auront peut-être plus le même aspect rébarbatif dans les années à venir, découvrir les mille et une utilisations des solutions aqueuses fermentées de végétaux (purins) et les techniques d'arrosage, et, pour finir, rencontrer un prédateur naturel de nos amies les abeilles.

Pour terminer, l'équipe vous souhaite bonne lecture et de bonnes vacances estivales.

*Mario Lapointe, juillet 1999
Communication écrite*

ERRATA ERRATA ERRATA

Dans la liste des membres du comité exécutif on a oublié de mentionner le nom de :

- Caroline Gaudreau, secrétaire, 522-7170.

Pour les compagnonnages on aurait dû lire que les tomates sont favorables aux concombres.

Nous nous excusons des incon vénients qu'auraient pu causer ces oublies ou erreurs.

Quand le jardinage prend trop de place dans votre vie.

Il est relativement facile de savoir si le jardinage prend trop de place dans votre vie. Consultez la liste des symptômes possibles, si vous vous identifiez à plus de la moitié de ceux-ci, votre jardin doit être magnifique :

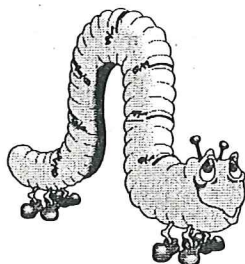
- Votre collection de catalogues de semences est plus importante que votre collection de disques.
- Après avoir presque tout enlevé le gazon de votre terrain, vous commencez à songer à enlever l'asphalte de votre entrée.
- Au printemps, vous transformez la maison en serre et réquisitionnez tous les espaces près des fenêtres de la maison (ce n'est que pour quelques semaines après tout).
- Vous pratiquez en cachette la prononciation des noms botaniques en latin.
- Votre compost est mieux entretenu que votre voiture.
- Parti faire l'épicerie, vous faites halte à votre centre jardin préféré et vous décidez de rogner sur le budget épicerie afin de vous procurer une plante indispensable et bien sûr, magnifique.
- Vous êtes plus heureux avec des bulbes dans vos poches qu'avec de l'argent.
- Vos ongles sont noirs presque 6 mois par année.
- Vous songez à vendre votre tondeuse à gazon.
- Vêtu de votre pantalon maculé de boue, de votre T-Shirt sale et de vos ignobles godasses de jardinage, vous commencez à vous croire « sexy ». .. Et il vous semble tout à fait normal d'aller faire les courses habillé de cette façon.
- Tous vos pantalons finissent en pantalons de jardinage (juste quelques mauvaises herbes à arracher, c'est sûr que je ne me salirai pas).

Quand le jardinage...

- Vous chuchotez tendrement à l'oreille de votre conjoint des noms de vivaces.
- Lève-tard en hiver, vous vous réveillez à l'aurore pour aller travailler dans votre jardin.
- Vos voisins commencent à vous surnommer Marie-Victorin.
- La nuit, vous parcourez le quartier habillé de noir à la recherche de boutures ou de pousses de plantes qui vous rendent malade d'envie.
- Quand vous commencez à préférer être dans vos jardins plutôt que de passer une belle soirée avec votre conjoint ou conjointe.
- Chaque fois que vous magasinez avec votre conjoint(e), le seul rayon où vous voulez vous attarder des heures, est celui du jardinage évidemment.
- Vous êtes incapable de jeter le moindre noyau d'avocat et vous êtes tout aussi incapable de jeter la moindre branche d'hibiscus ou de laurier rose, vous faites enraciner absolument tout ce qui vous tombe sous la main.
- Votre goût (ou folie) du jardinage commence à être contagieux, votre fils de 3 ans et demi ne demande pas de jouets au Père Noël, il demande des plantes.
- Lorsqu'on avertit l'acheteur de la maison que l'on vient de vendre qu'on viendra chercher quelques plantes auxquelles on tient beaucoup. Et on transplante ensuite la moitié de son jardin dès le printemps venu en demandant d'un air coupable au nouveau propriétaire si on a pas pris trop de terre.
- Lorsque les passants des grands chemins se demandent ce que vous pouvez bien faire dans le fossé sur le bord du chemin à 5 heures du matin.

Quand le jardinage...

- Lorsque vous n'osez plus quitter la maison sans prendre une pelle, des sacs de plastique, des couvertures dans votre coffre d'auto.
- Lorsque le réfrigérateur contient autant (sinon plus) de pots de bulbes que de plats de nourriture et que les sachets de graines, récoltées un peu partout, envahissent la porte du même réfrigérateur.
- Quand tous vos amis se réjouissent du soleil qui n'arrête pas de briller depuis des semaines, et que vous trouvez pour votre part que l'été est pourri parce que vos plantes souffrent du manque d'eau...
- Quand vous faites le tour de certaines mauvaises herbes avec la tondeuse au lieu de les tondre, parce que vous voulez l'identifier au cas où ce serait une plante rare...
- Quand vous devez manger dans le salon parce que la table de la cuisine déborde de boutures à finir, de fleurs à sécher et de graines à trier...
- Lorsque vous vous servez des gallons de peinture(pleins) achetés il y a quelques mois par votre conjointe pour repeindre la cuisine, pour soutenir la planche sur laquelle reposeront vos boites de semis.
- Lorsque vous baissez la température de la chambre à coucher à 13 degrés car vos semis seront plus vigoureux s'il sont exposés à des nuits fraîches.(il ne reste plus de place ailleurs , bien sûr).
- Quand vous allez chez le voisin pour prendre des fleurs et vous lui dites que ce sont des mauvaises herbes qui pourraient ruiner son jardin.



Source : Un jardin au Québec, Site de Serge melançon

APPELEZ LES PURINS-BUSTERS

Avez-vous des problèmes avec des insectes qui s'invitent à déjeuner tous les matins dans votre jardin? Ou des champignons, des moisissures, de vilaines taches brunes (jaunes, rouges, etc) apparaissent-ils sur vos plus magnifiques plantes? Ces dernières prennent-elles un air essoufflé, jaunissant, sous le chaud soleil et ce, sans raisons particulières?

Vite, employez les purins-busters! Tous ceux qui sont présentés dans cet article ont au moins une utilité pour votre jardin. Mais d'abord, dites-nous cher professeur Barbenzinc, qu'est-ce qu'un purin?

La base d'un purin est constitué par la fermentation aqueuse d'une ou de plusieurs plantes reconnues pour leurs actions salvatrices. La prêle, par exemple, est antifongique (anti-champignons) tandis que l'absinthe est insecticide et que la luzerne est fertilisante. Servez-vous du tableau de la page suivante pour vous guider selon vos besoins.

Les purins recèlent de bonne quantité d'oligo-éléments, de phytohormones et de vitamines. Ils contiennent aussi de l'azote, du phosphore et du potassium en quantité variable selon les plantes utilisées. Comme ces éléments sont en grande partie solubles et directement assimilables par les végétaux, les purins ne devraient être utilisés que comme fertilisants d'appoint pour compléter la fertilisation par compost ou par fumier.

... PURINS-BUSTERS

On peut se servir d'une plante seule ou fabriquer son propre mélange selon ses besoins particuliers et selon les végétaux disponibles. Il faut alors faire attention à la dilution avant application qui n'est pas la même selon que l'on fait une vaporisation sur les feuilles ou que l'on fait un arrosage de la terre (fertigation). Le liquide dilué de cette dernière méthode ne doit pas toucher aux feuilles car il pourrait les brûler.

Les purins sont simples à fabriquer. Emplir à demi un seau de 5 gallons avec les plantes choisies, en les compressant légèrement. Puis on complète avec de l'eau. Le mélange est ensuite brassé **quotidiennement**. Déposez un couvercle sur le seau sans le fermer hermétiquement. Après quelques heures, la fermentation s'amorce.

Le purin est prêt à être utilisé en 10 jours. Il est normal qu'une certaine ... odeur se manifeste pendant la macération, il ne faut pas s'en inquiéter. Veillez simplement à ne pas rester sous le vent ou servez-vous d'une pince à linge (pour le nez).

Pour les légumes plus exigeant en fumure, on peut aussi faire des purins à base de fumier ou de compost. On en laisse alors macérer une certaine quantité dans 3 fois son volume d'eau. Après 24 heures, on dilue le tout de façon à obtenir un liquide de couleur ambrée et on l'applique sur la terre, en fertigation.

Robert Bélanger
réf. : Yves Gagnon, *La culture écologique*

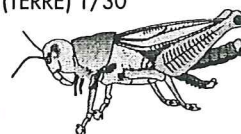
... PURINS-BUSTERS



ESPECES	ROLES	UTILISATION
ABSINTHE	INSECTIFUGE	VAPORISATION*
BARDANE	INSECTICIDE	(FEUILLES) NON-DIL.
CAMOMILLE	FERTILISANT	FERTIGATION
	N, K, Ca	(TERRE) 1/30
	FORTIFIANT	VAPORISATION*
		(FEUILLES) NON-DIL.
— CONSOUDE	FERTILISANT	(TERRE) 1/30
N & K	FERTIGATION	
(TERRE) 1/30		
(FEUILLES) 1/20	FORTIFIANT	VAPORISATION*
FOUGERE (JEUNE)		(FEUILLES) 1/20
LUZERNE	FERTILISANT N & K	FERTIGATION
	(RACINES)	(TERRE) 1/30
	FERTILISANT	
	FERTIGATION	
	N	(TERRE) 1/30
MOUTARDE	— FERTILISANT	FERTIGATION
	P	(TERRE) 1/30
ORTIE	FERTILISANT	FERTIGATION
	N & Fe	(TERRE) 1/30
	FORTIFIANT,	VAPORISATION*
	INSECTICIDE,	(FEUILLES) 1/20
	INSECTIFUGE	
— PISSENLIT	— FERTILISANT	FERTIGATION
	N, P, K, Mg, Ca	(TERRE) 1/30
PRELE	ANTIFONGIQUE	VAPORISATION*
		(FEUILLES) 1/10
RHUBARBE	INSECTICIDE	VAPORISATION*
	ET ANTI-LIMACES	(FEUILLES) NON-DIL.
— TANAISIE	INSECTICIDE	VAPORISATION*
	ANTIFONGIQUE	(FEUILLES) NON-DIL. ←
VERGE D'OR	FERTILISANT	FERTIGATION
	P, K, Ca	(TERRE) 1/30
VERGERETTE	FERTILISANT	FERTIGATION
ANNUELLE	P	(TERRE) 1/30
GUIDE DU TABLEAU :		

Ca = CALCIUM Fe = FER K = POTASSIUM Mg = MAGNÉSIUM
N = AZOTE P = PHOSPHORE

* Ajoutez quelques ml de savon à vaisselle pour favoriser l'adhésion du purin aux feuilles. Ces vaporisations devraient être faites à la nuit tombante.



Les herbes et leurs utilisations

Voici une liste des fines herbes les plus employées et l'utilisation qu'on peut en faire :

Aneth : soupes, cornichons, marinades, salades, sauces froides, tomates, concombres, chou, crème sûre, œufs, poissons et fruits de mer.

Basilic : ail, tomate, oignon, œufs, fromages, trempettes, légumes, poissons, fruits de mer, volaille, porc, citron.

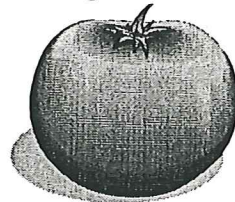
Cerfeuil : sauces, vinaigrettes, potages, salades, légumes crus, omelettes, ragoûts, poissons.

Coriandre (fraîche) : salades, soupes, sauces, sandwiches, trempettes.

Estragon : dinde, poulet, salades, sauces, œufs, poissons, fruits de mer, farces.

Laurier : sauces, soupes, ragoûts, viandes, poissons, volailles, riz, légumes, légumineuses, terrines, pâtés.

Marjolaine et origan : mets à la tomate, vinaigrettes, sauces, oignons, courgettes, aubergines, poissons, fruits de mer, légumineuses, volailles.



Les herbes...

Menthe : pois, salades, agneau, chutneys, vinaigrettes, citron, concombre, chou, tomate, gibier.

Persil : omelettes, riz, sandwiches, salades, soupes, ragoûts, légumes, viandes, volailles, poissons, fruits de mer.

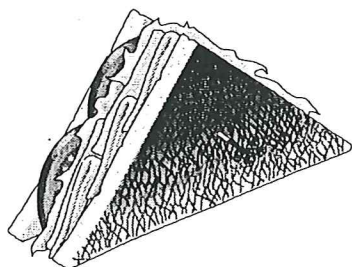
Romarin : agneau, gibier, soupes, farces, marinades, ragoûts, sauces.

Sarriette : vinaigres, fromages de chèvre, légumineuses, soupes, ragoûts, gibiers, marinades, légumes, pâtés, viandes.

Sauge : veau, jambon, agneau, poissons gras, omelettes, soupes, ragoûts.

Thym : légumineuses, trempettes, œufs, poissons, lapin, soupes, œufs, sauces, ragoûts, cassoulet.

Note : Dans une recette, il est possible de remplacer les herbes fraîches par des herbes séchées en flocons. Il suffit de réduire de moitié la quantité indiquée pour l'herbe fraîche.



*Tiré du Journal Le Soleil du samedi 26 juin 1999 page H8,
écrit par Josiane Cyr, nutritionniste.*

... et je ne vois que la route qui verdoie !

L'an dernier, nous avons publié un article du Guide-Ressources, concernant la création de « dépendances vertes », des bandes herbacées et arbustives de part et d'autre des autoroutes françaises.

Cette année, le ministre des Transports a décidé d'en faire l'expérience au Québec. Voici un article tiré du supplément produit par la Société d'entomologie du Québec pour le Québec Science du mois de mai 99 :

Vous en avez marre de la monotonie du paysage entre Montréal? Bonne nouvelle, le portrait risque de changer. Une modification des approches d'entretien pourrait bientôt transformer les bordures des autoroutes en un corridor de jardins naturels, véritables réservoirs de biodiversité.

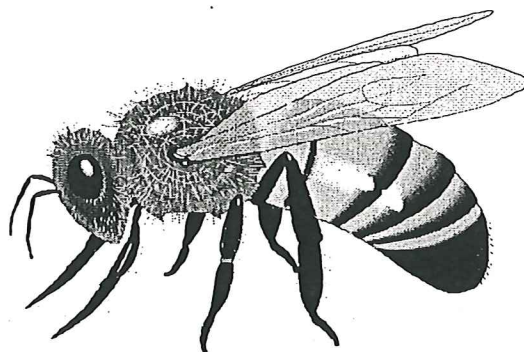
L'idée est simple : réduire le fauchage des bordures pour permettre à la végétation de croître librement. L'autoroute améliorée combinerait alors sécurité et économie, esthétisme et accroissement de la biodiversité.

Fort des expériences positives en France et aux États-Unis, le ministre des Transports du Québec passera bientôt à l'action. Dès ce printemps, une équipe de chercheurs de l'Université du Québec à Trois-Rivières entame une étude d'impact en bordure des routes à quatre voies. Plantes, insectes, reptiles et amphibiens, petits mammifères et oiseaux seront échantillonnés avec soin.

« Le projet pourrait s'étendre sur 8 000 à 10 000 km si on l'applique à la grandeur du Québec », précise Jean-Pierre Bourrassa, entomologiste à l'UQTR et responsable du volet faunique de la recherche. En devenant des habitats plus riches, les bordures d'autoroutes pourraient servir de refuge à plusieurs espèces animales. Toutefois, certains agriculteurs ont exprimé des craintes quant aux bienfaits de la création de nouveaux réservoirs d'insectes. Mais ils n'ont pas à s'inquiéter : l'arrivée d'autres insectes peut se révéler un atout important pour le contrôle naturel des espèces nuisibles dans leurs cultures.

Un accueil trop chaleureux

Les abeilles européennes sont très populaires auprès des apiculteurs japonais, qui en importent depuis 120 ans. Elles sont aussi très appréciées des frelons japonais géants qui, vingt fois plus lourds qu'elles, peuvent en tuer jusqu'à une quarantaine par minute en les broyant avec leurs puissantes mâchoires. Un essaim d'une vingtaine de frelon arrive ainsi à exterminer, en trois heures à peine, une ruche de 30 000 ouvrières. Les assaillants opèrent toujours de la même manière : un premier arrive en éclaireur, repère la ruche et l'asperge de phéromones qui serviront de balises pour guider le reste de l'essaim. Comme leur venin est sans effet sur les frelons, les abeilles sont impuissantes à repousser l'attaque.



Un accueil...

Les abeilles japonaises, que des millénaires de cohabitation ont aguerris contre les frelons géants, utilisent pour leur part une tactique originale. Dès qu'elles aperçoivent un éclaireur, une centaine d'abeilles se massent à l'entrée de la ruche, puis battent en retraite à l'intérieur où le frelon les poursuit. Mais c'est un guet-apens : dès que le frelon est dans la ruche, de 500 à 1 000 abeilles se collent à lui pour former un véritable cocon vivant.

Les abeilles se mettent alors à faire vibrer frénétiquement les puissants muscles de leur thorax, sans toutefois bouger leurs ailes. Cet exercice fait rapidement grimper la température du cocon à près de 47°C. Les abeilles tolèrent 50°C, mais le frelon, qui ne peut supporter une température supérieure à 45°C, meurt en général au bout d'une quinzaine de minutes, sans être parvenu à alerter ses voraces petits copains.

Québec Science, avril 96

Le mot croisé

Ce mot croisé n'est pas une reproduction. Il a été conçu spécialement pour les membres jardiniers du Tourne-Sol et les amateurs de la nature.

Jean-Guy Laroche

Horizontalement

- 1 Petites courges
- 2 Mille-pattes - Ensemble des insectes parasites de l'homme
- 3 Action de biner - Commune de Seine et Marne
- 4 Tenta - Se dit des végétaux qui produisent une piqûre analogue à celle de l'ortie
- 5 Qui professe l'utilitarisme
- 6 Parcourir des yeux - Voyelles jumelles - Lui
- 7 Se dit d'un vent du nord - Roy de Juda
- 8 Titane - Pronom indéfini - Engourdi par le froid
- 9 Mouche africaine - Sommet des Alpes bernoises
- 10 Petit chat - Triple voyelles jumelles
- 11 Couvertes de honte - Sa Sainteté
- 12 Ferrure - Entendre (anglais) - Paresseux

Verticalement

- 1 Plantes, synonyme de civettes
- 2 Singes de l'Amérique du Sud
- 3 Qui a rapport à l'os cubital
- 4 Roue à gorge - État de l'Afrique australe
- 5 Plante à fleurs apétales ou fleurs de... - Fou
- 6 Fait des efforts - Volcan de Sicile
- 7 Fit son testament - Deux consommaes - 3^e conjugaison
- 8 Tour - Colère - Courroie fixée au mors du cheval
- 9 Très amaigri - Paresseux - Adjectif possessif
- 10 Ville de Turquie - Messager de Dieu
- 11 Qui n'ont pas été tissées
- 12 Plantes des rocailles à fleurs violettes

1 2 3 4 5 6 7 8 9 10 11 12

1	C	O	U	R	G	E	T	T	E	S		D
2	I	V	L	E		V	E	R	M	I	N	E
3	B	I	V	A	G	E	S		A	V	O	N
4	O	S	A		U	R	T	I	C	A	N	T
5	U	T	I	L	I	T	A	R	I	S	T	E
6	L	I	R	E			F	E		I	L	
7	E	T	E	S	I	E	N			A	S	A
8	T	I		O	N		T	R	A	N	S	I
9	T	S	E	T	S	E		E	I	G	E	R
10	E		C	H	A	T	O	N		E	E	E
11	S		H	O	N	N	I	E	S		S	S
12		T	E		E	A	R		A			

Solution

	1	2	3	4	5	6	7	8	9	10	11	12
1	C	O	U	R	G	E	T	T	E	S		D
2	I	U	L	E		V	E	R	M	I	N	E
3	B	I	N	A	G	E	S		A	V	O	N
4	O	S	A		U	R	T	I	C	A	N	T
5	U	T	I	L	I	T	A	R	I	S	T	E
6	L	I	R	E		U		E	E		I	L
7	E	T	E	S	I	E	N			A	S	A
8	T	I		O	N		T	R	A	N	S	I
9	T	S	E	T	S	E		E	I	G	E	R
10	E		C	H	A	T	O	N		E	E	E
11	S		H	O	N	N	I	E	S		S	S
12		T	E		E	A	R		A	I		